

Incidencia de la vinculación con la producción animal en la carrera de Medicina Veterinaria de la Universidad Nacional del Litoral.

Rojas, Silvia

Cátedra Producción Animal II, Facultad de Ciencias Veterinarias. Universidad Nacional del Litoral (UNL).

Área Temática: Humanidades.

Sub Área: Ciencias de la Educación.

INTRODUCCIÓN

Uno de los problemas actuales de las distintas carreras de la Universidad Nacional del Litoral, entre ellas la de Medicina Veterinaria, es el desfase entre la duración establecida en el plan de estudio y la duración media real.¹ Esta problemática ha sido planteada como uno de los fundamentos para la elaboración de los distintos Planes de Estudio de la Carrera de Medicina Veterinaria. Es por ello que desde la cátedra de Producción Animal II se planteó la inquietud de conocer el tiempo que demoran los alumnos en llegar a cursar las asignaturas del Ciclo Profesional, haciendo especial énfasis en la asignatura que la cátedra desarrolla durante el segundo cuatrimestre del 4to año de la Carrera.

OBJETIVO

La finalidad del presente trabajo fue evaluar el tiempo real que les demanda a los alumnos en iniciar o llegar a esta etapa en sus estudios, contraponiendo los datos con aquellos que presentan una vinculación con la Producción Animal.

MATERIALES Y MÉTODOS

Para ello se utilizaron las encuestas socioeducativas que todos los años se realizan en el primer día de clases, sobre una muestra representativa de alumnos que en este caso sumaron un total de 313 alumnos que cursaron la asignatura obligatoria Producción Animal II durante el periodo 2012-2015 inclusive. Dichas encuestas están formuladas con preguntas concretas que refieren al año de ingreso, lugar de procedencia, relación y/o interés por la producción animal, entre otras. Con la información obtenida se confeccionó una base de datos en Excel por cada cohorte con el fin de realizar un análisis estadístico descriptivo y comparativo.

RESULTADOS

Los resultados obtenidos revelan que los promedios de cada año en el periodo 2012-2015, evidencian que los alumnos que manifestaron tener relación con la producción animal, tienen menor demora en el cursado respecto a los que no presentan dicha vinculación. (grafico 1). Bajo este sentido, se diferencia a el total de encuestados en dos grupos. El primero de ellos, compuesto por 134 alumnos vinculados a la producción, refleja un promedio de $6,81 \pm 0,40$

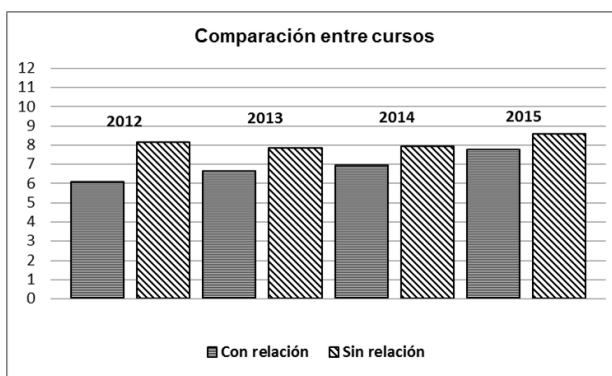


Gráfico 1 .

años (tabla 1), que tardan en llegar a 4 año de la carrera. En cambio, el segundo grupo, formado por 179 estudiantes sin relación alguna con la actividad productiva, arroja un promedio de $8,06 \pm 0,41$ años (tabla 2).

Tabla 1		Tabla 2	
Alumnos relacionados con producción		Alumnos sin relación con producción	
Media	6,81	Media	8,06
Desviación estándar	2,36	Desviación estándar	2,75
Mínimo	4	Mínimo	4
Máximo	17	Máximo	17
Nivel de confianza(95,0%)	0,40	Nivel de confianza(95,0%)	0,41

Estadísticamente, como se puede ver en Gráfico 2, la comparación entre los intervalos de confianza de ambos grupo refleja una diferencia significativa, entre la cantidad de años que tardan en llegar al ciclo profesional, indicando ser menor en el grupo vinculado con la producción animal. ($p < 0,05$)

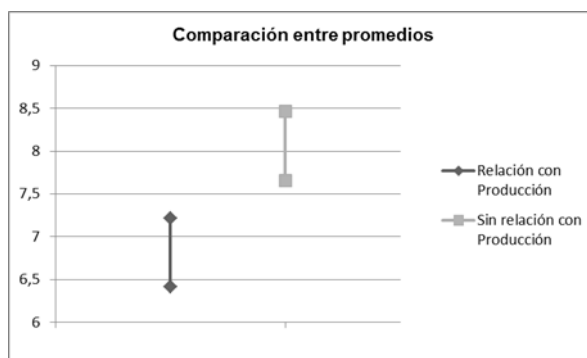


Gráfico 2.

CONCLUSIÓN

Los resultados de esta investigación permiten concluir luego de analizados los promedios de duración, en años, de cada grupo, que los estudiantes que refirieron estar familiarizados con el área de producción animal llegan a cursar la asignatura Producción Animal II del Ciclo Profesional de Medicina Veterinaria luego de pasados entre 6 y 7 años, desde su ingreso a la Facultad; existiendo un lapso de mayor duración para el grupo integrado por cursantes sin vinculación alguna con este área. Si bien, la mayoría de los alumnos debe sus conocimientos y/o experiencias a su entorno familiar y sociocultural; la Facultad de Medicina Veterinaria cuenta con diversos Grupos Funcionales, los cuales permiten desempeñar tareas y adquirir experiencias sobre el manejo de los distintos sistemas productivos, logrando la integración entre los conocimientos teóricos y los prácticos.

BIBLIOGRAFÍA

- 1 **Narváez, G.**, 2013. La baja tasa de graduación en la Educación Superior Pública argentina. Universidad Nacional de La Matanza. Buenos Aires
- 2 **Plan de Medicina Veterinaria 2007**- Resolución C.D. 660/07 "Plan de Estudios de la Carrera de Medicina Veterinaria"
- 3 **Vergara Portela, R.**, 2011. Retención de Estudiantes. Universidad Distrital Francisco José de Caldas. Colombia